

《安全運転管理者等法定講習》

令和8年7月10日

異常気象や災害時の 安全運転の確保

富山県防災士会 防災士 谷川克也

地震が多い都道府県

[2011年1月～20年6月25日]

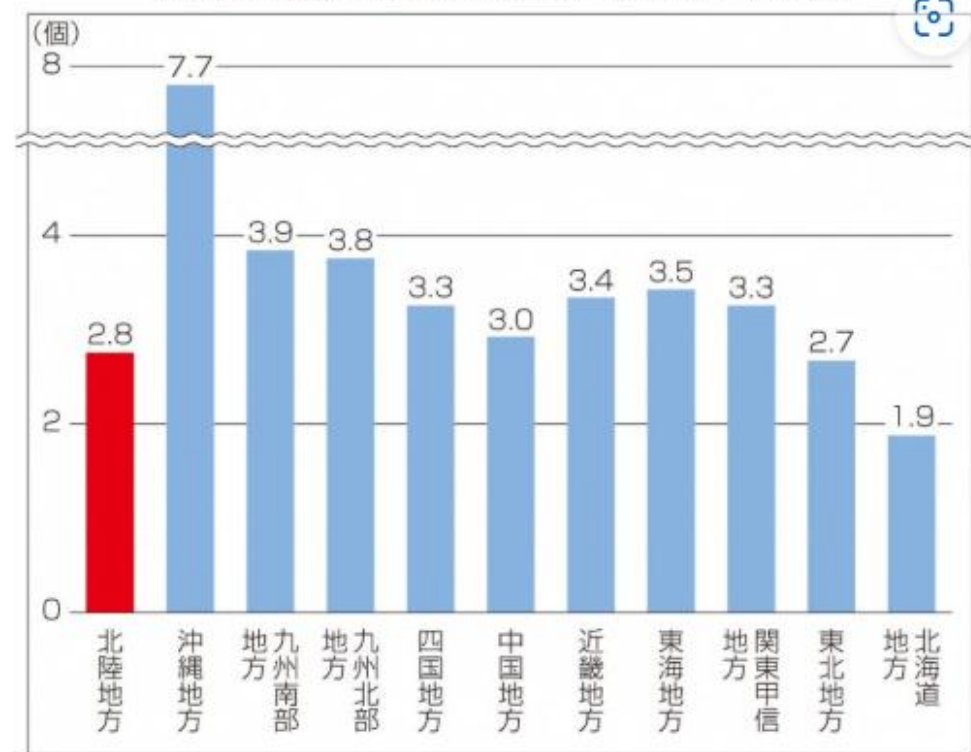
順位 都道府県 回数

1	福島県	7337	21	岐阜県	944
2	茨城県	6614	22	宮崎県	903
3	宮城県	5614	23	沖縄県	767
4	岩手県	4962	24	山梨県	709
5	熊本県	4706	25	鳥取県	676
6	千葉県	3369	26	和歌山県	651
7	栃木県	3153	27	福岡県	597
8	北海道	2371	28	長崎県	556
9	青森県	2189	29	愛媛県	342
10	長野県	2143	30	広島県	337
11	東京都	2003	31	岡山県	329
12	埼玉県	1970	32	愛知県	328
13	群馬県	1922	33	兵庫県	326
14	鹿児島県	1723	34	京都府	310
15	山形県	1530	35	高知県	303
16	新潟県	1472	36	島根県	299
17	秋田県	1319	37	佐賀県	294
18	神奈川県	1225	38	大阪府	275
19	大分県	1154	39	山口県	258
20	静岡県	1100	40	徳島県	257
			41	石川県	236
			42	滋賀県	229
			43	奈良県	222
			44	福井県	195
			45	香川県	166
			46	三重県	165
			47	富山県	158

富山県は災害の少ない県!?

立山が守ってくれる! 「立山神話」?

台風接近数の平年値(1991年～2020年の平均)



(気象庁地震データベースから抽出した民間データを引用)

北陸地方への台風接近数 (気象庁：台風統計資料)



- 固定していない家具のほとんどが移動したり倒れたりし、飛ぶこともある。
- 耐震性が高い鉄筋コンクリート造建物でも、1階あるいは中間階が変形し、まれに傾くものがある。



- 立っていることができず、はわないと動くことができない。
- 固定していない家具のほとんどが移動し、倒れるものが増える。
- 耐震性が低い木造建物では、傾くものや、倒れるものが増える。
- がけ崩れが多発し、大規模な地すべりや山体の崩壊が発生することがある。

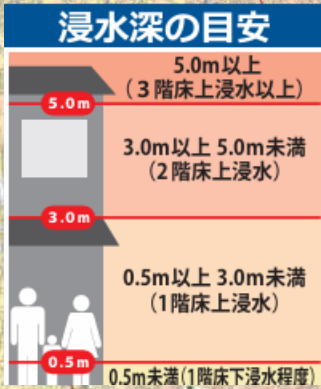
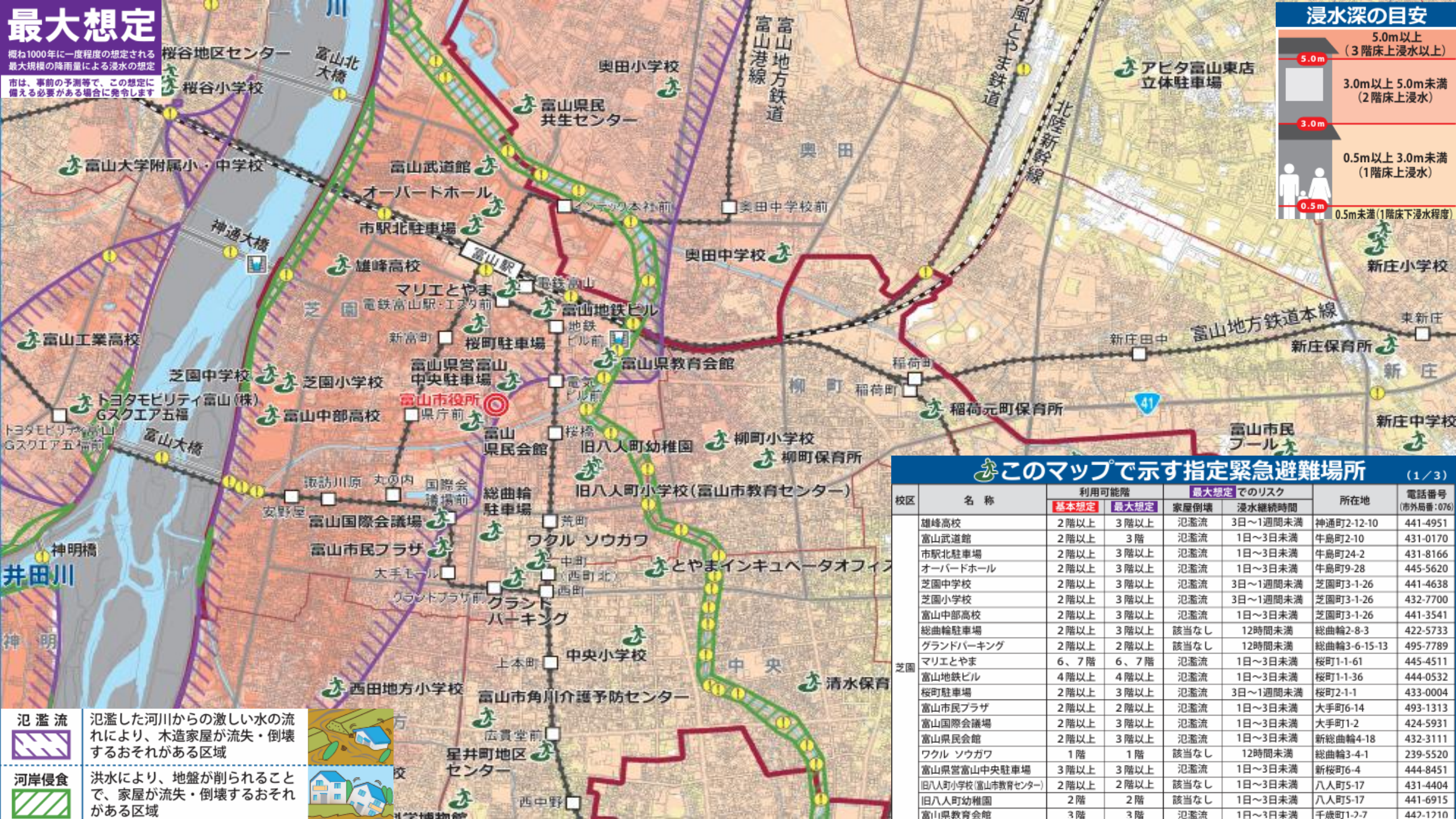
富山市地震防災マップを一部加工

呉羽山断層帯 地震発生確率 ほぼ0%から5%

- ☆ 阪神淡路大震災「30年以内の地震発生確率」は、0.02%から8%でした。
- ☆ 3%以上の場合は、相対的に「高いグループ」に分類されています。
- ☆ 日本の主要活断層は、901箇所。
その内「高いグループは「51」箇所（約5.7%）」

最大想定

概ね1000年に一度程度の想定される最大規模の降雨量による浸水の想定
市は、事前の予測等で、この想定に備える必要がある場合に発令します



このマップで示す指定緊急避難場所 (1/3)

校区	名称	利用可能階		最大想定でのリスク		所在地	電話番号 (市外局番:076)
		基本想定	最大想定	家屋倒壊	浸水継続時間		
雄峰	雄峰高校	2階以上	3階以上	氾濫流	3日~1週間未満	神通町2-12-10	441-4951
	富山武道館	2階以上	3階	氾濫流	1日~3日未満	牛島町2-10	431-0170
	市駅北駐車場	2階以上	3階以上	氾濫流	1日~3日未満	牛島町24-2	431-8166
	オーバードホール	2階以上	3階以上	氾濫流	1日~3日未満	牛島町9-28	445-5620
	芝園中学校	2階以上	3階以上	氾濫流	3日~1週間未満	芝園町3-1-26	441-4638
	芝園小学校	2階以上	3階以上	氾濫流	3日~1週間未満	芝園町3-1-26	432-7700
	富山中部高校	2階以上	3階以上	氾濫流	1日~3日未満	芝園町3-1-26	441-3541
	総曲輪駐車場	2階以上	3階以上	該当なし	12時間未満	総曲輪2-8-3	422-5733
	グランドパーキング	2階以上	2階以上	該当なし	12時間未満	総曲輪3-6-15-13	495-7789
	マリエとやま	6、7階	6、7階	氾濫流	1日~3日未満	桜町1-1-61	445-4511
	富山地铁ビル	4階以上	4階以上	氾濫流	1日~3日未満	桜町1-1-36	444-0532
	桜町駐車場	2階以上	3階以上	氾濫流	3日~1週間未満	桜町2-1-1	433-0004
	富山市民プラザ	2階以上	2階以上	氾濫流	1日~3日未満	大手町6-14	493-1313
	富山国際会議場	2階以上	3階以上	氾濫流	1日~3日未満	大手町1-2	424-5931
	富山県民会館	2階以上	3階以上	氾濫流	1日~3日未満	新総曲輪4-18	432-3111
芝園	ワクル ソウガワ	1階	1階	該当なし	12時間未満	総曲輪3-4-1	239-5520
	富山県富山中央駐車場	3階以上	3階以上	氾濫流	1日~3日未満	新桜町6-4	444-8451
	旧八人町小学校(富山市教育センター)	2階以上	2階以上	該当なし	1日~3日未満	八人町5-17	431-4404
	旧八人町幼稚園	2階	2階	該当なし	1日~3日未満	八人町5-17	441-6915
	富山県教育会館	3階	3階	氾濫流	1日~3日未満	千歳町1-2-7	442-1710
	清水保育						
	中央小学校						
	西田地方小学校						
	富山市角川介護予防センター						
	星井町地区センター						

氾濫流
氾濫した河川からの激しい水の流れにより、木造家屋が流失・倒壊するおそれがある区域

河岸侵食
洪水により、地盤が削られることで、家屋が流失・倒壊するおそれがある区域



業務4 異常気象時等の安全運転の確保

規則第9条の10第4号

異常気象、天災その他の理由により、安全な運転の確保に支障が生ずるおそれがあるときは、安全な運転の確保を図るための措置を講じる。

●安全運転確保の措置

① 緊急連絡体制の構築

緊急時に迅速な対応がとれるよう、**事業所内での緊急連絡体制を整備・周知**しておきましょう。

② 異常気象時の危険回避の方法の指示

安全運転管理者は**気象情報を収集し、速やかに運転者に知らせ**ましょう。

運転開始前であっても、**異常気象等の発生が予想される場合は、運転をさせない等の対応**をとることが必要です。

③ 運転継続・回避・中止等の速やかな指示

運転者と連絡を密に取り合い、下記「**災害発生時の対応**」も参考にして、状況の変化を見極め、**運行の中止（避難）や運行ルートの変更**といった適切な指示を行いましょう。

異常気象の他、安全な運転の確保に支障が生じるおそれのある事象

豪雨・ガス爆発・水道管破裂・道路での重大事故・事故による交通規制・イベント等による交通規制・その他自然環境の変化（竜巻・噴火）など。





新しい防災気象情報

今年5月29日から運用開始！

	河川氾濫	大雨	土砂災害	高潮	警戒レベルごとの とるべき行動
	1級河川などの 大河川の氾濫	低地の浸水や大 河川以外の氾濫	急傾斜地のがけ 崩れや土石流	海水面の上昇や波の 打上げによる浸水	
警戒レベル 5相当	レベル5 氾濫特別警報	レベル5 大雨特別警報	レベル5 土砂災害特別警報	レベル5 高潮特別警報	命の危険 直ちに安全確保！
<警戒レベル4までに危険な場所から 必ず避難！>					
警戒レベル 4相当	レベル4 氾濫危険警報	レベル4 大雨危険警報	レベル4 土砂災害危険警報	レベル4 高潮危険警報	危険な場所から 全員避難
警戒レベル 3相当	レベル3 氾濫警報	レベル3 大雨警報	レベル3 土砂災害警報	レベル3 高潮警報	避難に時間を要する人 (高齢者など)は早めに 避難、避難の準備など
警戒レベル 2	レベル2 氾濫注意報	レベル2 大雨注意報	レベル2 土砂災害注意報	レベル2 高潮注意報	避難行動を確認(避難 場所や避難ルート、避難 のタイミングなど)
警戒レベル 1	早期注意情報				災害への心構えを 高める

情報収集には

富山防災WEB



大雨時の対応

(冠水した道路を走らない！)



大雨時の対応

(アンダーパスに十分注意！)



図

冠水想定箇所マップ(富山市)



「富山県道路冠水想定マップ」で検索

自動車運転中に大地震が発生した場合

- 急ハンドル、急ブレーキを避けるなど、できるだけ安全な方法により道路の左側に停止させること。
- 停止後は、カーラジオ等により地震情報や交通情報を聞き、その情報や周囲の状況に応じて行動すること。
- 引き続き車を運転するときは、道路の損壊、信号機の作動停止、道路上の障害物などに十分注意すること。
- 車を置いて避難するときは、できるだけ道路外の場所に移動しておくこと。やむを得ず道路上に置いて避難するときは、道路の左側に寄せて駐車し、エンジンを止め、エンジンキーは付けたままとするか運転席などの車内の分かりやすい場所に置いておくこととし、窓を閉め、ドアはロックしないこと。

「東京事業所防災実践マニュアル」



事業所防災の3つの目標

自らの事業所は自らで守るべし!

従業員・利用客の安全を確保すべし!

事業の継続再開に力を尽くすべし!

防災リーダーの5つの心得

日頃から職場の安全に気を配るべし!

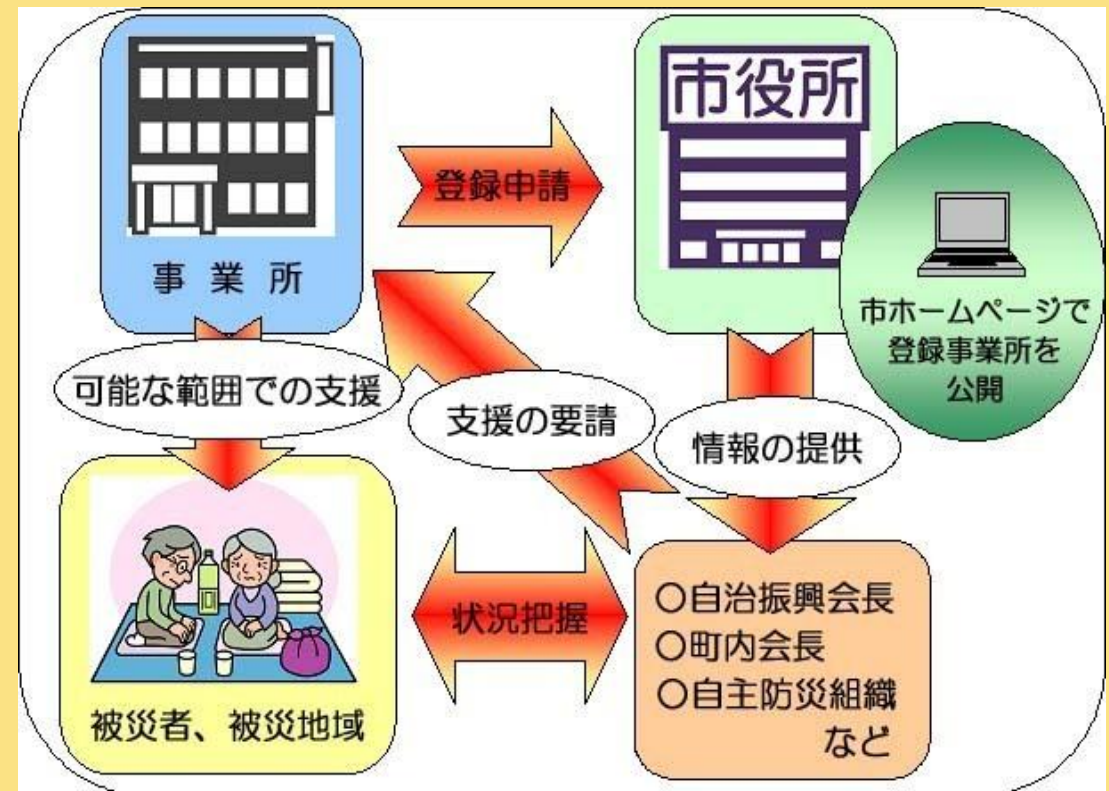
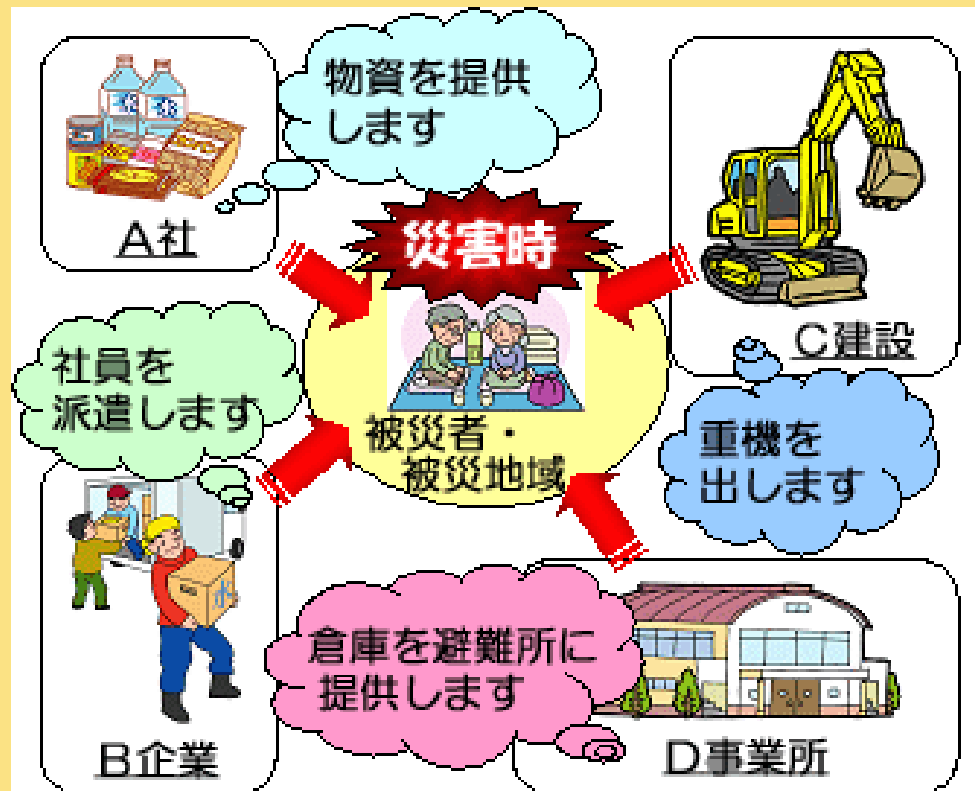
非常用設備、防災備蓄を備えるべし!

防災計画をつくり、見直すべし!

防災訓練を実施すべし!

災害時には率先・協力して対応すべし!

富山市災害時等協力事業所登録制度



洪水時の緊急避難場所の募集

(要 件)

富山市ホームページから引用
(令和2年5月29日現在：94施設登録)

- 1 洪水時に施設を無償で提供していただくこと
- 2 鉄筋コンクリート造、鉄骨鉄筋コンクリート造または鉄骨造で地上3階建以上の建築物であること
- 3 最新の耐震設計基準に適合している、または耐震診断などで耐震性が確認されていること
- 4 地上3階以上の高さに、緊急時に一時的に退避できる場所を有すること（退避場所は、廊下、階段、集客スペースなどで、その合計面積が100平方メートル以上あること）
- 5 避難のために施設への立ち入りが24時間可能なこと、もしくは洪水時に速やかに開場できるよう24時間連絡が取れる体制であること

「指定緊急避難場所」と「指定避難所」の違いについて

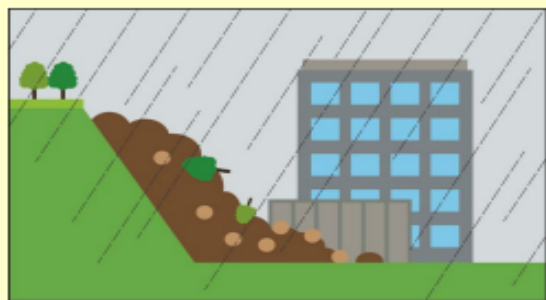
- 指定緊急避難場所と指定避難所の指定に際しては、以下の区別やそれぞれの指定基準等に十分留意の上、適切な指定をすること。(ただし、両者を兼ねて指定することも可能)

○指定緊急避難場所

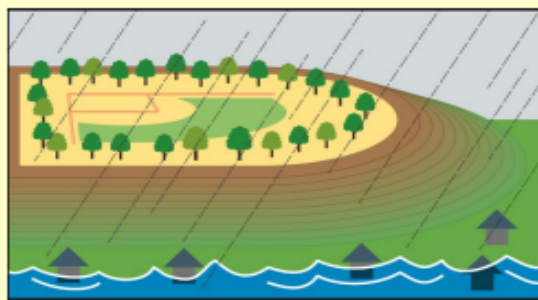
災害の危険から命を守るために緊急的に避難する場所。

土砂災害、洪水、津波、地震等の
災害種別ごとに指定が行われる。

【指定緊急避難場所のイメージ】



対象とする災害に対し、
安全な構造である
堅牢な建築物



対象とする災害の危険
が及ばない、グラウンド・
駐車場

○指定避難所

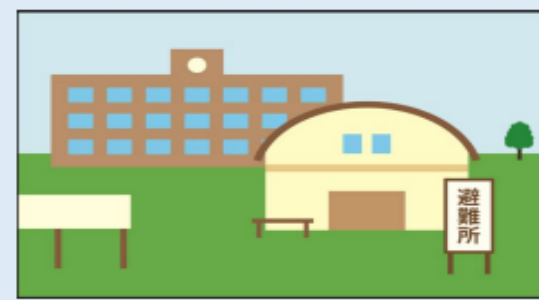
災害が発生した場合に避難をしてきた被災者が
一定期間生活するための施設。

災害種別に限らず指定が行われる。
※災害種別を想定している場合もある

【指定避難所のイメージ】



公民館等の
公共施設



学校・体育館等の
公共施設

行政が指定した避難場所 への立退き避難



安全な親戚・知人宅 への立退き避難

普段から災害時に避難
することを相談して
おきましょう。

※ハザードマップで安全か
どうかを確認しましょう。



普段から
どう行動するか
決めておき
ましょう

安全なホテル・旅館 への立退き避難



屋内安全確保

ハザードマップで以下の
「3つの条件」を確認し
自宅にいても大丈夫かを
確認する必要があります。

——— 想定最大浸水深

※土砂災害の危険がある
区域では立退き避難が
原則です。



「分散避難」という考え方！ （「災害関連死」を防ぐ！）

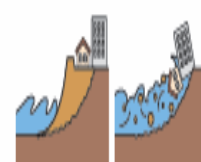
「3つの条件」が確認できれば浸水の危険があっても自宅に留まり安全を確保することも可能です

① 家屋倒壊等氾濫想定区域に入っていない

（入っていると…）



流速が速いため、
木造家屋は倒壊する
おそれがあります



地面が削られ家屋は
建物ごと崩落する
おそれがあります

② 浸水深より居室は高い



③ 水がひくまで我慢でき、
水・食糧などの備えが十分

（十分じゃないと…）

水、食糧、薬等の確保が困難になる
ほか、電気、ガス、水道、トイレ等の
使用ができなくなるおそれがあります



※①家屋倒壊等氾濫想定区域や③水がひくまでの時間（浸水継続時間）はハザードマップに記載がない場合がありますので、お住いの市町村へお問い合わせください。

自転車ルールブック

(令和7年9月：警察庁)



- ◇ 自転車の基本的な交通ルール
- ◇ 自転車の指導取締りの基本的な考え方
(検挙の対象となる「悪質・危険な違反」)
- ◇ 反則金の額

自転車の通行方法

- ① 車道通行（左側通行）が原則、歩道は例外
- ② 歩道通行ができる場合
 - 歩道通行可の標識があるとき
 - 13歳未満、70歳以上、身体が不自由な人
 - 車道の通行が困難、自転車の安全上やむを得ない場合
- ③ 歩道の通行方法
 - 歩行者優先
 - 車道よりの部分を徐行
 - 歩行者の通行を妨げない



青切符を切られる場合 ～違反自体が悪質・危険なもの（例示）～

遮断踏切立入り



6000円

自転車制動装置不良



5000円

携帯電話使用等（保持）



1万2000円

青切符を切られる場合

～違反の結果、実際に交通への危険を生じさせたり、
事故の危険が高まったりしたとき（例示）～

○傘を差しながら一時不停止



6 0 0 0 円
+
5 0 0 0 円

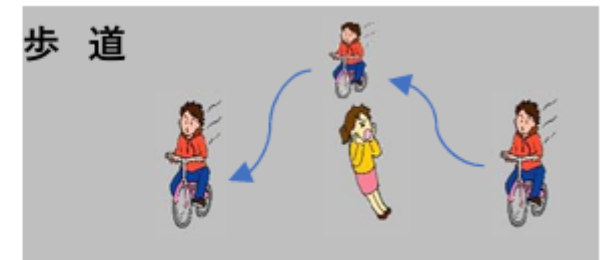
○2人乗りをしながら、赤信号を無視



6 0 0 0 円
+
3 0 0 0 円

○スピードを出して歩道を通行したため、
歩行者を立ち止まらせたとき

3 0 0 0 円



「自転車ルールブック（警察庁）」から引用

4月中の取締り件数（富山県内）

携帯電話使用等（保持）



1万2000円

14件

○傘を差しながら一時不停止



6000円
+
5000円

1件

5月2日北日本新聞朝刊

主な幹線道路は、

あくまで谷川の私見ではあるが...

- ① 歩道を走る。
- ② ただし、歩行者がいる場所では、「徐行」又は「降りて歩く」！
- ③ 決して、歩行者を立ち止まらせない、車道に飛び出さない！

+ (国番号) から始まる
国際電話番号 に注意！

詐欺の犯人は国際電話番号を使って
詐欺の電話をかけています。



特殊詐欺に利用された電話番号の
約75.5%が国際電話番号！



国際電話を着信しないように設定

 固定電話

- ☑ 被害の多くは **60~80歳代**
- ☑ 国際電話の発信・着信は **無償で休止できます！**

国際電話
不取扱受付
センター

☎ **0120-210-364**

オペレーター案内：平日午前9時から午後5時まで
自動音声案内：平日、土日祝24時間

Webからの
申し込み



職場に
安全意識が
芽ばえる

事故発生による
イメージダウンの
リスクを軽減

事故処理に
かかるコストや
保険料の削減

エコドライブに
つながり
経費削減に

企業のドライバーの方の運転技術を気持ちの見直しから徹底して教育します

交通事故を起こせば企業の社会的信用を失うだけでなく、保険料などのコスト負担も増大してしまう場合があります。本校の安全研修では、運転技術はもちろんのこと、安全に運転しようという気持ちの見直しから徹底して教育します。

プログラム内容一例

研修内容をご要望に応じることが可能です。
お一人様からご参加いただけますので、お気軽にお問い合わせください。



新入社員講習	新入社員のための安全運転講習
事故惹起者講習	事故多発者のための安全運転講習
一般向け講習	一般的な交通安全講習
出張講習	会社へ出向いてや、会場でセミナー講習
スリップ&雪道体験講習	スキッドコースを利用した模擬雪道体験講習

※お客様の要望に応じた講習を作成いたしておりますのでお気軽にお問い合わせください。